



BARIE village

SOMMAIRE

Le mot du Maire

Notre Histoire

Attention Travaux !

Vie associative

Rétroviseur

On grignotte et on s'amuse !

L'abeille





Chères Bariotes, Chers Bariots,

Les années se suivent et se ressemblent. D'abord en matière de prévisions de crue où les erreurs se succèdent et en ce mois de janvier, nous venons d'en atteindre le sommet.

La pandémie qui a démarré voilà 2 ans n'en finit pas de nous compliquer la vie, tellement bien que l'on arrive à s'y faire, aidé en cela par les beaux jours qui pointent. Un net recul des contaminations nous laissait même entrevoir un bel été.

Qu'à cela ne tienne, la violente agression que vient de subir un pays voisin brise nos rêves de tranquillité et nous replonge dans pas mal d'incertitudes.

Il est inévitable que l'économie de nos ménages va en pâtir, c'est déjà le cas aujourd'hui.

Que faire pour garder le moral ? Peut-être se recentrer sur ce que l'on a de plus cher, sa famille, ses amis et essayer de rêver à un monde meilleur et rappeler à certain qu'un centimètre restera toujours un centimètre quoi qu'il arrive et que l'on

n'a pas le droit de se tromper de 60 cm ou de 2 m.

Qu'une maladie épidémique reste toujours un problème de santé majeur qui se combat par des actes et non par des gesticulations.

Qu'une vie humaine est sacrée et n'a pas de prix, qu'elle ne doit pas être sacrifiée au nom d'intérêts économiques voire religieux.

Pour les semaines et les mois à venir, il nous faudra nous montrer solidaires en apportant notre soutien à des populations durement éprouvées par ce nouveau conflit.

En fait, même les siècles se suivent et se ressemblent, tout peut basculer très vite dans le négatif par la volonté de quelques personnes voire d'un seul individu.

Heureusement, nous sommes à Barie où règne un bon esprit et où la population a su à maintes occasions faire front et être réactive malgré tout.

**Le Maire,
Bernard PAGOT**

ÉLECTIONS

DATES DE L'ÉLECTION À LA PRÉSIDENTIE DE LA RÉPUBLIQUE :

L'élection du Président de la République se déroulera :

- Le dimanche 10 avril 2022 pour le premier tour
- Le dimanche 24 avril 2022 pour le second tour.

DATES DES ÉLECTIONS LÉGISLATIVES

Les élections législatives se dérouleront les dimanches 12 et 19 juin 2022 pour la désignation des 577 députés, parmi lesquels 11 députés des Français établis hors de France.

Il est toujours temps de s'inscrire pour ces élections sur internet avant le 4 mai et en mairie avant le 6 mai.

CARNET

ÉTAT CIVIL

- 1 décès :

Florent BLANCHON le 26/01/2022

- Nouveaux arrivants :

M. et Mme TAROT Jérémy et Malika et leurs enfants Pierre-Louis et Hugo à Pignot Nord

Mme Sophie GRANDCHAMPS et sa fille Ambre au Carrouet

M. Eric SERAFINI et Mme Géraldine DENIS à Pignot Nord

PORTRAIT



NANÉ ET MICHEL BRUNEAU

Les précurseurs du bio.

Difficile de parler du maraîchage bio à Barie sans évoquer la famille Bruneau !

En effet, Nané (Bernadette), née à Castillon, et Michel, berrichon ayant suivi sa formation agricole à Toulouse Purpan, se sont installés sur les terres exploitées par les parents de Nané à Barie en 1974, pour l'obtention du label bio en 1976.

Autant dire que le concept était novateur à l'époque et scruté avec curiosité.

Rapidement, leur dynamisme et leur convivialité (ainsi que la qualité des produits !) séduisent les clients des marchés de La Réole (1975) puis Bordeaux (1976), ainsi que les amateurs bariots de paniers de légumes.

Le développement de l'activité se fera également vers les magasins bio et la vente en gros, tout en conservant le plaisir de la diversité des produits, et de la remise au goût du jour des variétés anciennes.

Michel a aussi beaucoup œuvré pour la formation des jeunes, la vulgarisation et le partage des expériences de culture et de commercialisation.

Aujourd'hui, malgré la cession de l'exploitation et la retraite officielle, on voit toujours Nané courbée au milieu de son terrain, quel que soit le temps et la température, pour continuer à proposer de jolis paniers.

ÉVOLUTION DE L'AGRICULTURE SUR LA COMMUNE

Quel Bariot (du secteur agricole ou pas) ne s'est-il pas arrêté devant un petit lopin ou un grand champ fraîchement labouré en s'exclamant : qu'elle est belle cette terre !!!

Cette terre riche, alluvionnée, drainée, fait le bonheur de ceux qui la travaillent depuis plusieurs générations. Mais les productions et les techniques ont évoluées.

Dans la première partie du siècle dernier, les cultures dominantes étaient le vime et le tabac, complétés par un peu de vigne et du maraîchage, des céréales : maïs et sorgho (pour la fabrication des balais). Chaque famille possédait quelques animaux : canards, poules, cochons, vaches, et cheval pour labourer. L'ensemble culture et élevage permettait l'autonomie alimentaire.

Il n'y a jamais eu de gros troupeaux sur Barie, l'évacuation des animaux en cas de crues était périlleuse !!

A partir des années 50, la baisse des besoins en vime et en tabac brun, et le lourd travail demandé par ces cultures, laissent place au maraîchage et aux céréales, principalement le maïs.

Début des années 70, apparaissent les premières plantations de kiwis, puis quelques années plus tard, les noisetiers et les noyers mettent du relief dans notre plaine.

L'arrivée de la 1ère exploitation bio (voir ci-contre) va donner un nouvel élan. Asperges, fraises, tomates, haricots verts, salades, petits pois, poireaux, etc... font le bonheur des consommateurs. Cultures bio et conventionnelles cohabitent sans difficulté, et alimentent les marchés et les magasins locaux.

1985 sera l'année du remembrement, opération toujours délicate que ces échanges de terres qui transforment la mosaïque de petites parcelles allongées (voir photo 1968) en grands champs sans haie. Contrairement à de nombreuses communes, cette redistribution des terres n'a pas causé trop de fâcheries !

Par contre, la culture du maïs a profité de ces grands espaces, encouragée au début 2000 par l'irrigation, puis par l'extension des surfaces suite aux achats et successions.

Enfin, depuis une quinzaine d'années, de nouveaux producteurs bio sont apparus, et des exploitants conventionnels ont entamé ou effectué leur conversion. Aujourd'hui par exemple, tous les kiwis de la commune sont bios... une réussite.

Ceci va contribuer à préserver notre bel environnement et obtenir à terme une labellisation de territoire engagé pour la nature, comme souhaité par la municipalité.



Barie en 1968

Attention Travaux !

p.4

BIO MASSE

Dans le cadre des actions programmées en début de mandat figurait le passage en bio masse du chauffage des logements communaux ainsi que celui de la Poste et de la Mairie, assurés jusque-là soit par le gaz, soit par l'électricité.

L'objectif était double : coordonner des chauffages individuels hétérogènes et baisser le coût de la calorie tant pour nos locataires que pour la mairie elle-même.

Les travaux de renforcement de l'isolation des logements qui ont précédé annonçaient la mise en œuvre de ce chantier.

Par ailleurs, au-delà de l'engagement de Barie vers l'utilisation d'énergies moins polluantes, les avantages du bois-énergie sont les suivants :

- C'est une ressource locale et non délocalisable,
- L'évolution du prix du combustible bois augmente moins vite en comparaison avec les énergies fossiles (du gaz entre autres

dans la période...) et subit une moindre volatilité des prix liée à des événements internationaux,

- Près de la moitié des dépenses d'exploitation contribue au développement économique local (mobilisation et transformation du bois en combustible, entretien des chaufferies).

Après une première phase préalable d'étude technique compliquée d'une part par les aléas d'une période « tourmentée » et d'autre part par les obligations de construction (le container chaufferie sera largement surélevé pour répondre aux impératifs dus à notre situation en zone inondable), nous sommes maintenant dans l'attente de la délivrance du permis de construire qui a été déposé en fin d'année dernière.

Comme pour les gros travaux préalables entrepris sur notre commune, la mairie s'est appuyé sur la compétence de « notre » architecte, Virginie SAUTOU.

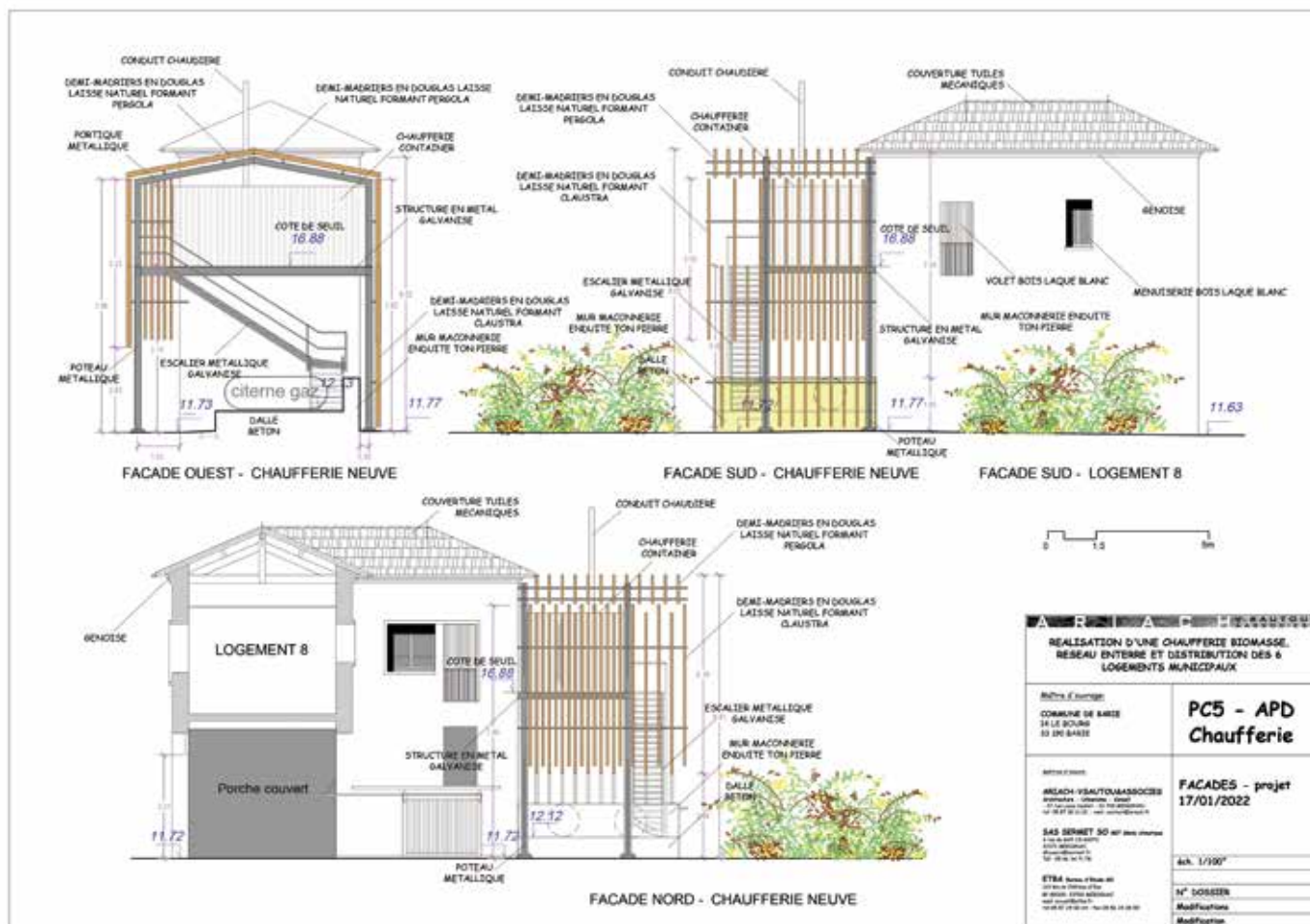
Le financement est assuré en partie par des subventions du département et de l'Etat ainsi que par une participation de l'ADEME (Agence De l'Environnement et de la Maitrise de l'Energie), le budget communal venant compléter un montant total de plus de 300 000 €.

Inutile de préciser que ce sera le gros investissement de notre commune pour cette année 2022.

Si tout va bien du côté du permis les travaux devraient débuter en juin et se terminer en octobre afin que nos locataires puissent inaugurer au bon moment leur nouveau mode de chauffage.

Ainsi, par les temps qui courent d'économie des ressources et des sources d'énergie, notre village s'inscrit à sa manière dans cette nouvelle nécessité de produire local dans un souci de réduction de notre empreinte écologique.

Barie, un village en pointe !



BIEN DANS SES BASKETS

Association " Détente et Loisirs" : bonne nouvelle !

Après la démission de la Présidente en début d'année, un nouveau bureau s'est constitué permettant à l'association de continuer à vivre.

Malheureusement, il y a peu d'adhérents, certains trop âgés, d'autres n'ayant pas renouvelé leur adhésion après la période "covid". Il est à noter qu'aucun Bariot(e) n'est présent ; les membres adhérents habitant les villages alentours.

L'activité cours de gym est toujours maintenue le lundi de 16h à 17 h à la salle multi activités.

N'hésitez pas à vous joindre à eux ; ambiance chaleureuse et... travailleuse garantie !!

Présidente : Annie Camps
Trésorière : Chantal Rochereau
Secrétaire : Josiane Abrisbat



SICTOM

Pour pouvoir bénéficier d'un broyeur de végétaux, les usagers doivent résider sur le territoire et avoir suivis une formation d'utilisation de 1h, dispensée gratuitement par les services du Sictom du Sud-Gironde. Différentes pièces justificatives sont nécessaires pour la réservation du broyeur. Aucune réservation ne sera possible si le dossier est incomplet :

- Carte d'identité
- Numéro de référence client (numéro à 16 chiffres présent en haut à gauche de votre facture)
- Attestation de responsabilité civile (couvrant les dommages pouvant être causés à un tiers lors de l'utilisation du broyeur de végétaux)
- Numéro de formation broyeur délivré par le Sictom du Sud-Gironde (pour participer à une formation, inscrivez vous via le formulaire (internet))

Toute réservation doit-être effectuée minimum 15 jours à l'avance.

Un chèque de caution de 1000€ sera demandé lors du retrait du matériel.

CRÈCHE

BON À SAVOIR !

Etre parents , c'est merveilleux... mais avoir un temps pour soi c'est aussi important !

Service peu connu : **LA HALTE GARDERIE ITINÉRANTE**

Trois matinées par semaine, gérée par deux professionnelles de la petite enfance, les dix places de la garderie itinérante offrent aux enfants qui marchent un premier temps de socialisation en accueil régulier ou occasionnel.

Les horaires sont 8h45 à 12h15

Mardi : Caudrot

Mercredi : Saint- André du Bois

Vendredi : Gironde sur Dropt

Renseignements :

multiaccueil.stpierre@reolaisensudgironde.fr

Ou auprès de la référente du service :

Tél. 06 89 37 85 64

(des places sont disponibles)

POINT D'ACCÈS AU DROIT

HEIN ? QUOI ? COMMENT ?

Les accueils de services publics : une réponse de proximité.

Géré par la CDC du Réolais, ce service offre un accueil pour faciliter l'accès aux droits et à l'information. C'est la possibilité en un même lieu d'obtenir des informations et d'effectuer des démarches administratives relevant de plusieurs organismes (CAF, MSA, CPAM, Pole-

emploi, retraite...). Des agents polyvalents accompagnent individuellement les usagers dans leurs démarches.

Les lieux de permanence sont situés à Auros, La Réole, Caudrot et Monségur.

Pour connaître les jours et horaires des permanences :

franceservices@reolaisensudgironde.fr

Tél. : 05 56 71 71 55

LES JOURNÉES EUROPÉENNES DES MÉTIERS D'ART

A cette occasion, Les Artistes de Barie vous attendent, le Samedi 2 et le Dimanche 3 avril de 11h à 19h.

Animés par la passion de leur métier, les artisans d'art et artistes de notre association seront heureux de partager leur savoir-faire avec le public à travers des démonstrations.

ATELIERS de 14H à 18h : intergénérationnels, enfants-adultes, dès 5 ans - sans réservation

- Atelier mosaïque pour réaliser un cadre photo.
- Atelier terre et modelage

Une participation de 10 € est demandée par

atelier et par personne en soutien à notre association.

Durée: environ 30 minutes par atelier.

Lors de cette manifestation, qui se déroule partout en France et en Europe, de nombreux artisans d'art de la région ouvriront leur porte : depuis Barie, vous pourrez vous rendre à Langon, Sauveterre de Guyenne, Bazas, Marmande, Bordeaux, Belin-Beliet et bien d'autres lieux dans la région pour rencontrer d'autres artisans : vous découvrirez tout le programme en parcourant le site des JEMA :

www.journeesdesmetiersdart.fr/atelier/ouverture-de-latelier-de-mosaïque



NOËL 2021



Encore une fois la crise sanitaire est venue jouer les troubles fêtes de dernière minute ! En effet, à quelques jours du spectacle, de la distribution et du verre de l'amitié organisés par la commune en cette occasion, tout a dû être à nouveau annulé !

Néanmoins Le Père Noël est venu en personne afin de distribuer les cadeaux, pour le bonheur des plus petits (et des plus grands !) Quant à nos ados, ils ont reçu un chèque cadeau culturel.

Nous espérons tous pouvoir vivre un Noël 2022 « normal » : que chaleur humaine et joie de tous nous retrouver soient à nouveau au rendez-vous...

DISTRIBUTION DES COLIS AUX AÎNÉS

Le CCAS a offert, comme chaque année, un colis distribué par ses membres la semaine du 19 décembre dernier. Moment de convivialité et d'empathie suite à la pandémie.

COMMÉMORATION DU 11 NOVEMBRE

Contrairement à l'an passé, la cérémonie de commémoration a pu se dérouler en public réunissant un bon nombre de Bariots. En présence du maire, une gerbe a été déposée devant le monument aux morts, suivie d'une minute de recueillement. Depuis 2012, ce sont également tous les morts pour la France, civils comme militaires, qui sont honorés.

LES ARTISTES DE BARIE



Après la première version de l'exposition vente de 2020 des Artistes de Barie, celle de décembre 2021 a obtenu un succès similaire. Chacun y a trouvé l'occasion, soit de vendre certaines de ses créations, soit de prendre des contacts utiles. *Rendez-vous à tous pour la 3^{ème} saison.*

Les Artistes de Barie
3 lieu-dit Gourmon
33190 Barie
Tél. 06 14 56 99 92
lesartistesdebarie@gmail.com

LE THÉÂTRE BOUM DANS LA TOURMENTE



Le dimanche 6 février la compagnie Note contre Note a donné en primeur et en « première mondiale » son nouveau spectacle *Le théâtre BOUM dans la tourmente*.

Ce spectacle, initialement prévu pour le 30 janvier et reporté suite à un événement pandémique, banal par les temps qui courent, ayant frappé un des membres de la troupe, a rassemblé une trentaine de nos concitoyens et concitoyennes réjouis et hilares.

Le prétexte de cet opérette inédite ? Le directeur du théâtre BOUM vient de dégoter un nouveau mécène. Finie la galère ! La comtesse Puck, veuve de BARIE a un beau porte-monnaie et un projet d'opérette bien ficelé, dense et macabre.

Mais les deux acteurs favoris de BOUM ont disparu ! Le directeur sombre dans la tourmente.

La solution ? Monsieur Paul HANPLOIDS qui organise le recrutement.

Le spectacle peut alors se dérouler avec la danse macabre de Saint-Saëns, quelque peu revisitée, bien sûr ! Tout finira par un mariage.

La troupe remercie encore la municipalité pour la mise à disposition gracieuse de la salle des fêtes pour ses répétitions ainsi que pour le prêt et le montage de la scène.

Rendez-vous au prochain spectacle !





LA PETITE HISTOIRE DU KIVI

Le kiwi, petit fruit que nous connaissons bien, a connu bien des pérégrinations avant d'arriver dans nos assiettes. Suivons son voyage dont l'origine se situe en Chine, où l'actinidia (nom de l'arbuste) pousse sur les rives du Yang Tsé Kiang, long fleuve qui traverse la Chine. Il est appelé alors « pêche du Yang Tao » et est considéré comme arbre de santé.

Il reste inconnu jusqu'au milieu du XVII^e siècle, époque où un botaniste français ramène en Europe des plants de son voyage. Mais c'est en Nouvelle-Zélande que le kiwi connaît ses premiers succès au début du XX^e siècle ; il est alors surnommé « groseille de Chine » puis rebaptisé du nom de l'emblème national de la Nouvelle-Zélande, kiwi, petit oiseaux brun et duveteux...

C'est dans les années 1970 qu'il commence à être implanté en France, rare fruit exotique à s'être adapté à notre climat et à résister au froid. L'essentiel de la production de kiwis se situe dans le grand sud-ouest de la France, région propice à son développement.

Une chance pour nos papilles !!



RECETTE

Si le kiwi se déguste cru pour un réveil vitaminé, il se décline aussi de multiples façons.

Voici une recette simple et savoureuse qui fera le bonheur des grands et des petits.

MOELLEUX AUX POMMES ET AUX KIWIS

INGREDIENTS (pour 4 personnes)

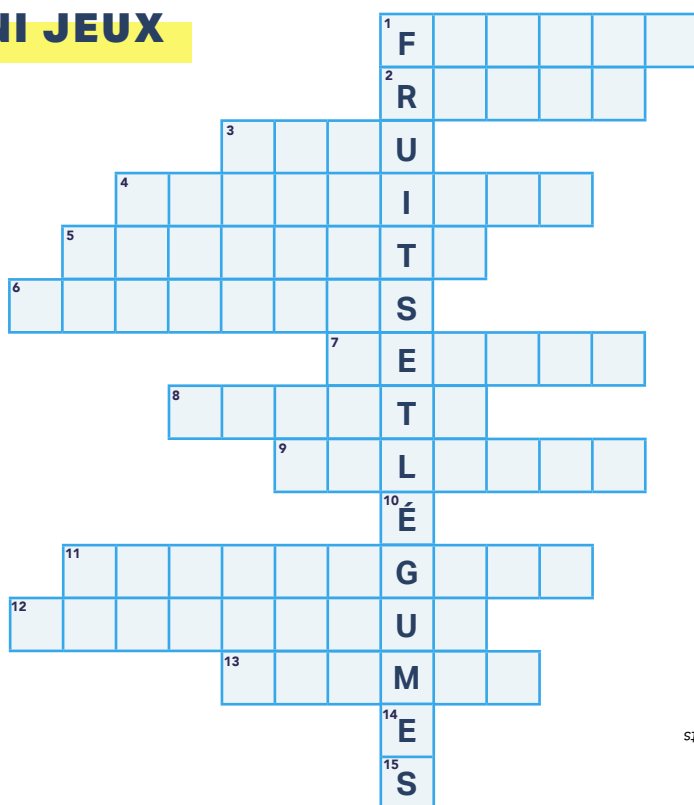
- 130 gr de farine
- 80 gr de cassonade
- 1/2 sachet de levure
- 40 gr de beurre
- 12 cl de lait
- 3 pommes
- 2 oeufs
- 3 kiwis

PRÉPARATION :

- 1 - Préchauffer le four à 180 °C
- 2 - Couper les pommes et kiwis. Les faire revenir à feu doux 10 minutes
- 3 - Mélanger la farine, le sucre, la levure. Ajouter le lait, les jaunes d'oeufs et le beurre fondu
- 4 - Monter les blancs en neige
- 5 - Les incorporer à la préparation
- 6 - Incorporer les fruits et mettre dans un moule
- 7 - Cuire 35 minutes et laisser refroidir

BON APPÉTIT !!

MINI JEUX



EXPRESSIONS FRANÇAISES

- 1 - Ramener sa...
- 2 - Ne plus avoir un...
- 3 - Se prendre le...
- 4 - Recevoir une...
- 5 - La fin des...
- 6 - Les ... sont cuites
- 7 - ... sur le gâteau
- 8 - Rouge comme une
- 9 - Raconter des...
- 11 - Appuyer sur le...
- 12 - Avoir un coeur d'...
- 13 - Être haut comme trois...

Réponses : 1 - Fraise / 2 - Radis / 3 - Chou / 4 - Chataigne / 5 - Haricots / 6 - Carottes / 7 - Cerise / 8 - Tomate / 9 - Salade / 11 - Champignon / 12 - Artichaud / 13 - Pommes

Elle commence à remonter le bout de ses ailes l'abeille ! Le printemps s'annonçant, elle revient dans nos jardins et nos haies. Ce petit être si précieux, représentant des beaux jours et du renouveau, ne nous veut que du bien : elle pollinise grands nombres de nos végétaux et nous offre le miel et ses dérivés, véritables élixirs pour nous les hommes et cela en environ 30 jours seulement, durée de leur courte vie.

L'ABEILLE DANS SA RUCHE :

La colonie est régie en 3 castes : la REINE : que l'on ne voit que très peu, son rôle étant ...de pondre ! Les OUVRIÈRES sont celles que l'on voit virevolter tout autour de nous. Elles accumulent le pollen sur leurs pattes et allant butiner de fleurs en fleurs permettent la pollinisation de nos arbres fruitiers et autres végétaux. Elles accompliront toutes les tâches de la ruche

(nettoyeuses, nourrices, bâtisseuses, manutentionnaires, ventileuses, gardiennes et enfin butineuses) jusqu'à leur mort. Et les FAUX BOURDONS qui eux, ne servent qu'à féconder la reine, manger et ventiler la ruche lors des fortes chaleurs. En cas de danger pour la ruche ou lorsque les ressources diminuent, ils sont sacrifiés les premiers !!!!

QUITTE À PLANTER :

La saison des plantations est là, alors joignons l'utile à l'agréable : pensons abeille, pensons mellifères. Pour vos haies, privilégiez troène, oranger du Mexique, laurier tin, plantez des herbes aromatiques telles que romarin, thym, sauge, coriandre, etc. ...et fleurs en tout genre et à volonté pour le bonheur de tout le monde...



INFOS UTILES :

L'essaimage : entre mi-avril et mi-juillet, il peut arriver que vous trouviez un essaim sauvage, pas de panique, il est inoffensif sa priorité étant la reine. Soit il partira de lui-même, soit vous pouvez contacter un apiculteur.

Le frelon asiatique : un des principaux ennemis de l'abeille et de l'homme : la mairie a mis à votre disposition des pièges à frelon afin d'en détruire le maximum.

En cas de piqûre : phénomène rare car l'abeille ne pique que rarement et uniquement lorsqu'elle se sent menacée, sachant qu'elle meurt après avoir piqué. Sa piqûre n'est pas dangereuse mais en cas de réaction importante ou d'allergie, faites le 15 ou appelez SOS Médecins.

Mairie
14, Le Bourg 33190 Barie
Tel : 05 56 61 07 94
mairiebarie@wanadoo.fr

Accueil
Le lundi de 13h30 à 17h30 et les mardi,
mercredi
et jeudi de 8h30 à 12h30.



Ouverture agence Postale le mercredi et
le vendredi de 9h à 12h.

SAMU : 18
Pompiers : 18
Police : 17

Gendarmerie d'Auros
05 56 65 51 51

Hôpitaux
La Réole : 05 56 61 53 53
Langon : 05 56 76 57 57
Marmande : 05 53 20 30 40

Garde Médicale
05 56 61 21 61

Urgences Vétérinaires
05 56 61 01 20

Déchetterie de Langon
Ouverture du lundi au vendredi de 9h30
à 12h et de 13h30 à 17h30 et le samedi
de 9h à 15h45 (18h d'avril à Octobre)

Permanence @pefem // Accès aux droits
Lieu : Devant la Mairie, un mercredi sur
deux de 14h à 15h.
Rens : 07 72 29 39 22

Barie Village - Journal de la Mairie de
Barie. Données collectées en Mars 2022.
Certaines informations peuvent évoluer
indépendamment de notre volonté. Directeur
de la publication: Bernard PAGOT. Crédit
Photographique : Les habitants de Barie !
Tirage : 160 exemplaires.
Réalisation/impression : Médiatourisme.fr
Téléphone : 06 20 79 14 11

Retrouvez toute l'actualité de votre village
sur www.facebook.com/Barie-Village